

Е. Л. Прозоровская

О НОВОМ РОДЕ ПОЗДНЕЮРСКИХ БРАХИОПОД
ГИССАРСКОГО ХРЕБТА

При исследовании брахиопод, раковины которых найдены в верхней юре юго-западных отрогов Гиссарского хребта, установлен новый род, описание которого приводится в настоящей статье. Остатки представителей этого рода в массовом количестве обнаружены в верхнеоксфордских известняках совместно с раковинами типично позднеоксфордских аммонитов и следующих брахиопод: «*Terebratula*» *rollieri* Haas, *Ptyctothyris* cf. *farcinata* (Douv.), *Zeilleria* cf. *ensoriensis* Cott. и др.

Надсемейство *Zeillerioidea* Makridin, 1964

СЕМЕЙСТВО ZEILLERIDAE Rollier, 1919

Род *TUBEGATANELLA** Prosorovskaja, gen. nov.

Типовой вид — *Tubegatanella repmanae* gen. et sp. nov.; поздний оксфорд; юго-западные отроги Гиссарского хребта, хр. Тюбегатан.

Описание. Крупные округленно-пятиугольные раковины с брюшной створкой, в 3—4 раза более выпуклой, чем спинная. Спинная створка плоская или очень слабо выпуклая. Макушка очень толстая, широкая, сильно загнутая. Форамен маленький, круглый, макушечный.

Зубные пластины короткие, расходящиеся. Замочная платформа расположена довольно высоко от дна створки. Характерно очень сильное развитие внутренних замочных пластин, резко изогнутых в дорсально-вентральном направлении. Круральные основания короткие. Петля длинная, цейллериоидная. Восходящие ветви петли расставлены шире, чем нисходящие. Поперечная лента очень тонкая, сильно изгибающаяся в дорсально-вентральном направлении. Дорсальная септа тонкая, высокая, сравнительно короткая, составляющая меньше половины длины створки. Бахрома наблюдается только на месте перехода нисходящих ветвей в восходящие и представлена

* Родовое название дано по хр. Тюбегатан.

пучком параллельных между собой очень длинных шипов, вытянутых по направлению к переднему краю (табл. 1, фиг. 3). Отпечатки передних мускулов-замыкателей на спинной створке лопастевидные, примыкающие к срединной септе. На обеих створках хорошо развиты паллиальные синусы, слабо расходящиеся по направлению к переднему краю и почти достигающие последнего.

С о с т а в р о д а. В настоящее время известен один вид *Tubegatanella repmanae* P r o s o g o v s k a j a, gen. et sp. nov.

О б о с н о в а н и е в ы д е л е н и я р о д а. *Tubegatanella* gen. nov. наибольшее морфологическое сходство имеет с родом *Zeilleria* В а у l e, но существенно отличается от последнего рядом признаков внутреннего строения раковины. Такими признаками являются: очень сильно развитые внутренние замочные пластины, резко изгибающиеся в дорсально-вентральном направлении; широко расставленные восходящие ветви петли; весьма тонкая, сильно изогнутая в дорсально-вентральном направлении поперечная лента и очень длинные шипы, развитые только в месте перехода нисходящих ветвей в восходящие.

З а м е ч а н и я. При исследовании описываемого рода у нас возникло предположение, что у юных особей может обнаружиться связь петли со срединной септой спинной створки. В таком случае *Tubegatanella* gen. nov. надо было бы включить в состав семейства Dallinidae В e e s c h e r. Но при расшлифовке достаточно юных экземпляров подобной связи не обнаружено, в связи с чем данный род отнесен нами к семейству Zeilleridae R o l l.

Tubegatanella repmanae * gen. et sp. nov.

Табл. I, фиг. 1—3; рисунок

Типичный экземпляр — № 299/50. Кафедра исторической геологии ЛГУ; юго-западные отроги Гиссарского хребта (хр. Тюбегатан); верхний оксфорд.

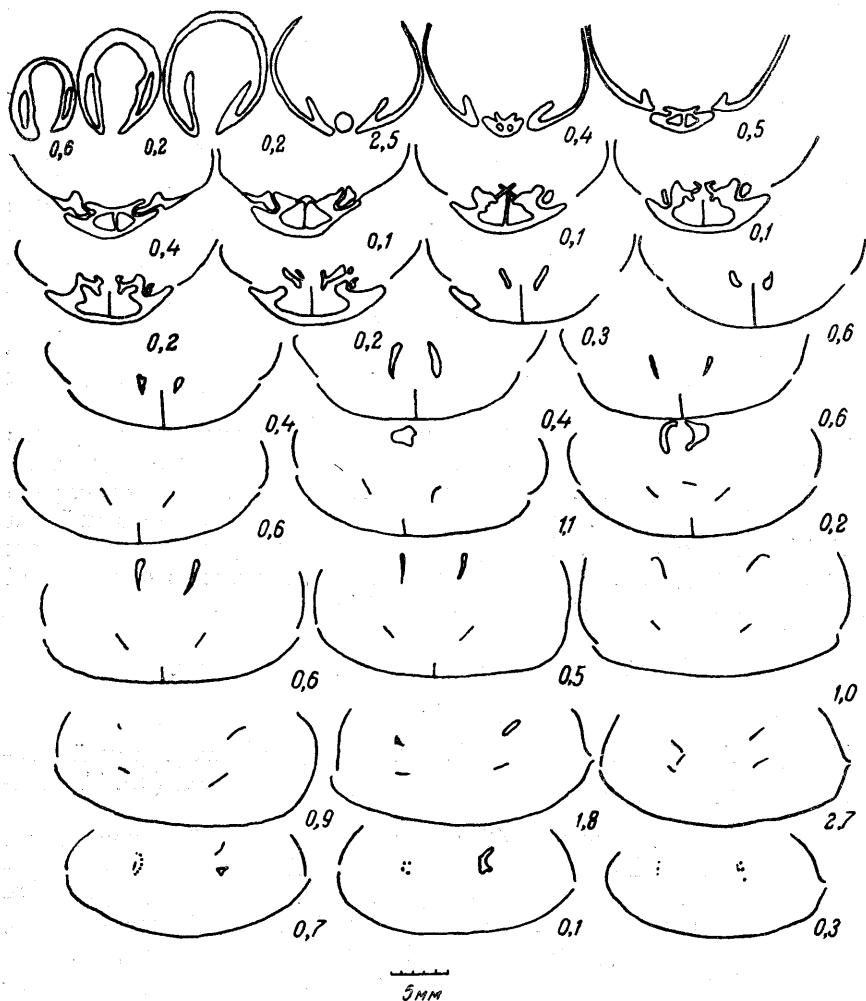
М а т е р и а л. Имеется 42 экземпляра хорошей сохранности.

О п и с а н и е. Молодые раковины длиной до 15—17 мм, широкие, с шириной, часто превышающей длину. В процессе дальнейшего роста у экземпляров, достигающих в длину 20 мм и более, раковина несколько удлинняется, форма ее слегка меняется, ширина становится равной длине или меньше последней. У юных форм передний край плавно закруглен, в процессе последующего онтогенетического развития он несколько притупляется. Наибольшая ширина раковины посередине или несколько ближе к переднему краю, чем к заднему, наибольшая толщина — у заднего края. На наружной поверхности большинства форм видны концентрические тонкие линии нарастания.

Брюшная створка в 3—4 раза более выпуклая, чем спинная. Макушка довольно высокая, толстая, треугольная в поперечном

* Вид назван в честь Е. А. Репман.

сечении, сильно загнутая. Плечики макушки большей частью сравнительно острые, длинные, ограничивающие узкие и довольно глубокие площадки. Дельтидий низкий, трапецевидный.



Зарисовка серии поперечных пришлифовок раковины *Tubegatanella repmanae* gen. et sp. nov. Верхний оксфорд, юго-западные отроги Гиссарского хребта (хр. Тюбегатан).

Спинная створка уплощенная, у большинства экземпляров крайне слабо выпуклая; наиболее выпукла она в области замочного края. Вблизи переднего края у некоторых экземпляров расположена очень неглубокая широкая и короткая выемка. У других экземпляров она улавливается только на ощупь, а у отдельных форм и совсем не заметна.

Боковая комиссура совершенно прямая. Передняя комиссура либо почти прямая, либо образует в своей срединной части едва заметное отклонение в вентральном направлении.

Зубы клиновидные, короткие, плотно входят в довольно узкие и глубокие зубные ямки. Дентикулом очень маленький. Прямочные гребни хорошо развиты, причем внутренний значительно массивнее наружного. В месте перехода нисходящих ветвей петли в восходящие расположено 5 очень длинных шипов.

Размеры, мм:

Номер экз.	Длина	Ширина	Толщина
299/51	14,5 (1)	15,8 (1,08)	8,0 (0,55)
299/52	14,8 (1)	15,2 (1,02)	8,1 (0,54)
299/53	20,2 (1)	19,7 (0,97)	11,8 (0,58)
299/54	23,7 (1)	26,9 (1,13)	14,7 (0,62)
299/50	25,5 (1)	25,0 (0,98)	16,6 (0,65)
(типичный экз.)			
299/55	27,5 (1)	25,0 (0,90)	18,8 (0,68)

Обоснование выделения вида. Как указано выше, в настоящее время к описываемому роду может быть отнесен только типичный вид.

По внешнему облику описываемый вид близок к *Zeilleria doneziana* Nalivk. в понимании В. П. Макридина (стр. 276, табл. XXI, фиг. 9)*. Просмотрев коллекцию В. А. Наливкина, мы присоединяемся к мнению В. П. Макридина, что экземпляры, описанные В. А. Наливкиным** под названиями *Zeilleria egena* Bayle (стр. 30, табл. III, фиг. 12) и *Waldheimia* cf. *lugubris* Suess (стр. 28, табл. III, фиг. 9, 10), а также *Zeilleria doneziana* Nalivk. (стр. 29, табл. III, фиг. 11), принадлежат к одному и тому же виду — *Zeilleria doneziana* Nalivk. Внешне представители описываемого нового вида отличаются от особей *Zeilleria doneziana* более пятиугольными очертаниями раковины, более уплощенной спинной створкой, несколько большей толщиной макушки. Кроме того, весьма существенные отличия *Tubegatanella repmanae* sp. nov. от *Zeilleria doneziana* Nalivk. заключаются в характере замочного и ручного аппаратов, указанные нами при сравнении рода *Tubegatanella repmanae* gen. nov. с *Zeilleria* Bayle. Внешнее сходство можно объяснить, вероятно, явлением конвергенции, пользующимся широким развитием среди брахиопод.

Время существования и географическое распространение. Поздний оксфорд; Средняя Азия.

Местонахождение. Юго-западные отроги Гиссарского хребта (хр. Тюбегатан и ущ. Зармас).

* В. П. Макридин. Брахиоподы юрских отложений Русской платформы и некоторых прилегающих к ней областей. Недра, 1964.

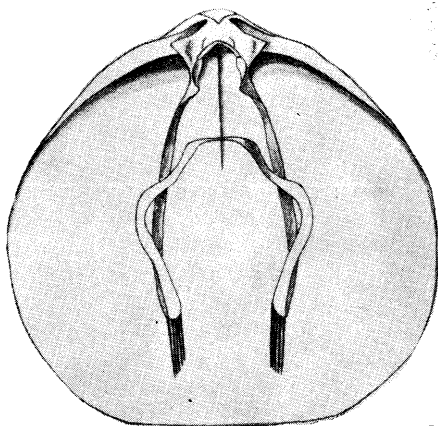
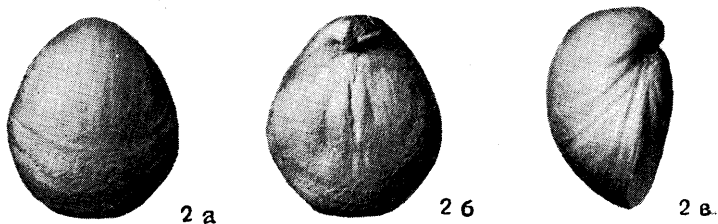
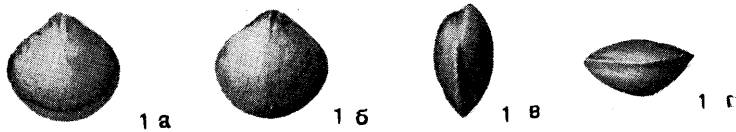
** В. А. Наливкин. Фауна донецкой юры. Brachiopoda. Тр. Геолкома, нов. сер., вып. 55, 1910.

ТАБЛИЦА I

Фиг. 1—3. *Tubegatanella hermanaе* gen. et sp. nov.

1 — юный экземпляр; а — брюшная створка; б — спинная створка, в — вид сбоку, г — вид спереди. 2 — взрослый экземпляр (типичный экз.); а — брюшная створка, б — спинная створка, в — вид сбоку, г — вид спереди. Все экз. в нат. вел. 3 — графическая реконструкция строения ручного и замочного аппаратов.

Юго-западные отроги Гиссарского хребта. Верхний оксфорд.



3 мм