

УДК 564.82

Е. Л. ПРОЗОРОВСКАЯ и Г. Ф. ПОЖАРИСКАЯ

СИСТЕМАТИЧЕСКОЕ ПОЛОЖЕНИЕ И ОБЪЕМ
РОДА *GUSARELLA* (BRACHIOPODA)

В 1962 г. Е. Л. Прозоровской был выделен новый подрод *Gusarella* рода *Zeilleria* Bayle, включавший в то время один вид *G. gusarensis* (Moiss.). Диагноз этого подрода был сформулирован следующим образом: «Раковины с зауженным передним краем. Макушка сравнительно толстая, загнутая. Форамен маленький, макушечный. Замочная пластина слабо вогнутая. Замочный отросток отсутствует. Дорсальная септа отсутствует. Нисходящая и восходящая ветви петли и поперечная дуга очень тонкие. Мускульные следы на спинной створке сильно расходящиеся. Отпечатки передних замыкателей очень крупные, овальные, задних — маленькие, округленно-треугольные. Паллиальные синусы линейные, слабо расходящиеся к переднему краю» (Прозоровская, 1962, стр. 111).

В последнее время исследованиями Л. И. Бабановой (1965), а также нашими выяснено, что *Gusarella* является самостоятельным родом, объединяющим 13 видов, широко распространенных в морях Средиземноморской палеозоогеографической области с батского по титонский век включительно.

Полученные дополнительные данные о внутреннем строении раковин *Gusarella* дают возможность расширить диагноз этого рода и уточнить диагноз семейства *Zeilleridae* Rollier, 1919 и, может быть, разделить его на два подсемейства. В диагнозе семейства *Zeilleridae* указано, что «замочный желобок опирается на хорошо развитую срединную септу» (Макридин, 1964, стр. 269). В отличие от этого, все известные нам виды *Gusarella* характеризуются либо слабым развитием, либо отсутствием дорсальной септы. С этой точки зрения при дальнейших исследованиях, наряду с подсемейством собственно цейллеридных брахиопод, представители которого обладают хорошо развитой септой, можно будет, по-видимому, выделить подсемейство *Gusarellinae*, представители которого не обладают этим признаком. Это заключение мы высказываем в порядке постановки вопроса и не вносим пока соответствующих изменений в систематику, считая их преждевременными.

Описанный материал хранится на кафедре исторической геологии Ленинградского государственного университета (ЛГУ) и в Московском геологоразведочном институте (МГРИ).

СЕМЕЙСТВО ZEILLERIDAE ROLLIER, 1919

Род *Gusarella* Prosovskaja, 1962

Zeilleria (*Gusarella*): Прозоровская, 1962, стр. 111.

Типовой вид — *Zeilleria gusarensis* Moisseiev, 1944; верхняя юра; Гиссарский хребет.

Описание. Очертание раковины овальное, округленно-треугольное или округленно-пятиугольное. Передний край прямой. Макушка маленькая, толстая, загнутая, с круглым макушечным фораменом. Замочная пла-

стина слабо вогнутая. У некоторых видов имеется полость, названная нами круральной, расположенная между круральными основаниями и внутренними замочными пластинами. Дорсальная септа отсутствует или прослеживается на начальных стадиях развития раковины. Петля почти достигает переднего края. Ветви петли тонкие. Мускульное поле брюшной створки удлинненно-овальное, соответствующее $\frac{1}{2}$ — $\frac{2}{3}$ ее длины. В его пределах отчетливо прослеживаются лопастевидные или почти ромбические следы передней пары мускулов-замыкателей. Следы задних мускулов-открывателей ланцетовидные. На мускульном поле спинной створки выделяются узкие, клиновидные или округленно-треугольные следы задних мускулов-закрывателей и крупные овальные или круглые следы передних мускулов-закрывателей. Паллиальные синусы выражены отчетливо: они линейные, сходящиеся, параллельные или слабо расходящиеся к переднему краю. Внутренняя пара их всегда более отчетливо выражена.

Видовой состав 13 видов, из них три ранее известных: *Z. gusarensis* (Moiss.) из среднего и верхнего келловоя Крыма, верхнего келловоя хребта Большой Балхан, среднего келловоя Гиссарского хребта; *G. costellata* (Kitch.) из келловоя Индии (п-ов Кэч), среднего и верхнего келловоя юго-западных отрогов Гиссарского хребта; *G. malkaensis* (Moiss.) из верхнего келловоя Кавказа, келловоя Гиссарского хребта и 10 новых, описанных ниже видов.

Сравнение. Отсутствием или слабым развитием дорсальной септы на начальных стадиях роста раковины, а также строением мускульных полей и формой отдельных мускульных следов описываемый род отличается от рода *Zeilleria*.

Gusarella plana Pojarisskaja, sp. nov.

Табл. V, фиг. 1

Название вида от *planus* лат. — плоский.

Голотип — МГРИ, № VI-152/1; юго западные отроги Гиссарского хребта, окрестности пос. Вандоб; верхний бат.

Описание¹ (рис. 1). С ростом раковины ее очертания почти не изменяются, остаются округленно-пятиугольными со слегка уплощенной передней частью створки. Наибольшая ширина раковины расположена у лобного края, а наибольшая толщина — посередине. Микроскульптура

Объяснение к таблице V

Фиг. 1. *Gusarella plana* Pojarisskaja, sp. nov.; голотип № VI-152/1; юго-западные отроги Гиссарского хребта, окрестности пос. Вандоб; верхний бат.

Фиг. 2. *Gusarella longa* Prozorovskaja, sp. nov.; голотип № 299/1; юго-западные отроги Гиссарского хребта, сай Захарли; нижний келловей.

Фиг. 3. *Gusarella subquadrata* Prozorovskaja, sp. nov.; голотип № 299/31; юго-западные отроги Гиссарского хребта, сай Шержант; средний келловей.

Фиг. 4. *Gusarella makridini* Pojarisskaja, sp. nov.; голотип № VI-152/2; юго-западные отроги Гиссарского хребта, сай Зармез; средний келловей.

Фиг. 5. *Gusarella linguata* Pojarisskaja, sp. nov.; голотип № VI-152/3; юго-западные отроги Гиссарского хребта, хребт Байсун-Тай; средний келловей.

Фиг. 6. *Gusarella moissejevi* Pojarisskaja, sp. nov.; голотип № VI-152/4; юго-западные отроги Гиссарского хребта, сай Зармез; верхний келловей.

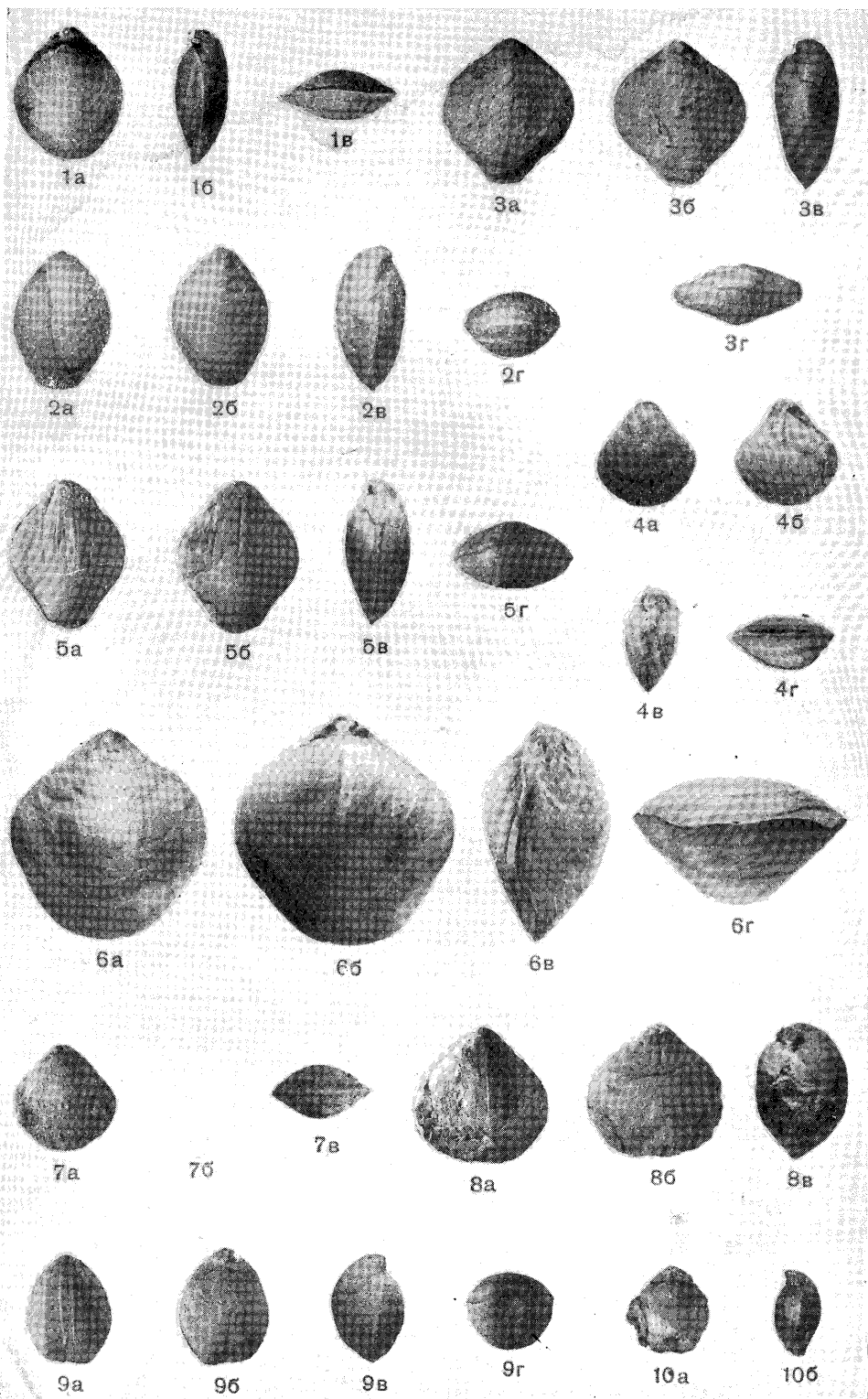
Фиг. 7. *Gusarella guliobensis* Pojarisskaja, sp. nov.; голотип № VI-152/5; южный склон Гиссарского хребта, долина р. Гулиоб; верхний оксфорд.

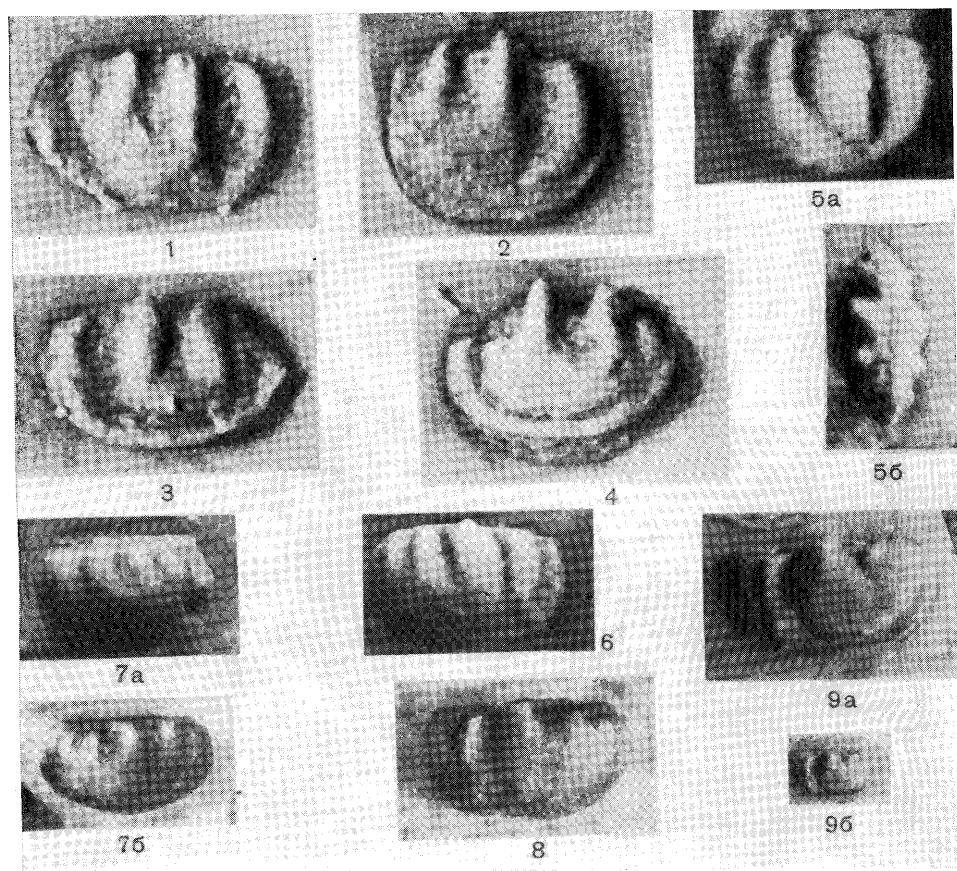
Фиг. 8. *Gusarella obruchevi* Pojarisskaja, sp. nov.; голотип № VI-152/6; южный склон Гиссарского хребта, долина р. Гулиоб; верхний оксфорд.

Фиг. 9. *Gusarella tubegatanensis* Pojarisskaja, sp. nov.; голотип № VI-152/7; юго-западные отроги Гиссарского хребта, сай Тубе-Гатан; верхний оксфорд.

Фиг. 10. *Gusarella assakeaudanensis* Pojarisskaja, sp. nov.; голотип № VI-152/8; Южный Мангышлак, скв. Ассаке-Аудан; титон (?).

¹ В статье мы приводим последовательные зарисовки поперечных пришлифовок раковин, реконструкции ручного и замочного аппаратов, рисунки мускульных полей тех видов, которые представляют особый интерес с точки зрения изменчивости рода.





Объяснение к таблице VI

Во всех случаях увеличение 60

Фиг. 1. *Glezeria verae* sp. nov.; голотип № 2520/85; целая раковина со стороны левой створки; Волгоградская обл., Арчединское месторождение; франский ярус, нижнешигровские слои.

Фиг. 2. *Glezeria judini* sp. nov.; голотип № 2520/86; целая раковина со стороны левой створки; местонахождение и возраст те же.

Фиг. 3, 4. *Glezeria buevitschi* sp. nov.; 3— голотип № 2520/87, правая створка; 4— экз. № 2520/87a, правая створка; местонахождение и возраст те же.

Фиг. 5. *Nodella zotovae* sp. nov.; голотип № 2520/88; целая раковина: 5a — со стороны левой створки, 5б — со стороны спинного края; местонахождение то же; франский ярус, верхнешигровские слои.

Фиг. 6. *Nodella malikovi* sp. nov.; голотип № 2520/89; целая раковина со стороны левой створки; местонахождение и возраст те же.

Фиг. 7. *Nodella michailovae* sp. nov.; голотип № 2520/90; целая раковина: 7a — со стороны правой створки, 7б — со стороны левой створки; местонахождение и возраст те же.

Фиг. 8. *Nodella dobroljubovi* sp. nov.; голотип № 2520/91; целая раковина со стороны правой створки; местонахождение и возраст те же.

Фиг. 9. *Schweyerina zaspelovae* sp. nov.; голотип № 2520/92; целая раковина со стороны правой створки: 9a — ($\times 60$), 9б — ($\times 20$); местонахождение и возраст те же.

представлена мельчайшими штрихами, расположенными волнисто-концентрическими рядами. Макушка широкая, трубковидная, загнутая. Боковые примакушечные кили острые. Форамен большой, круглый. Лобная линия прямая.

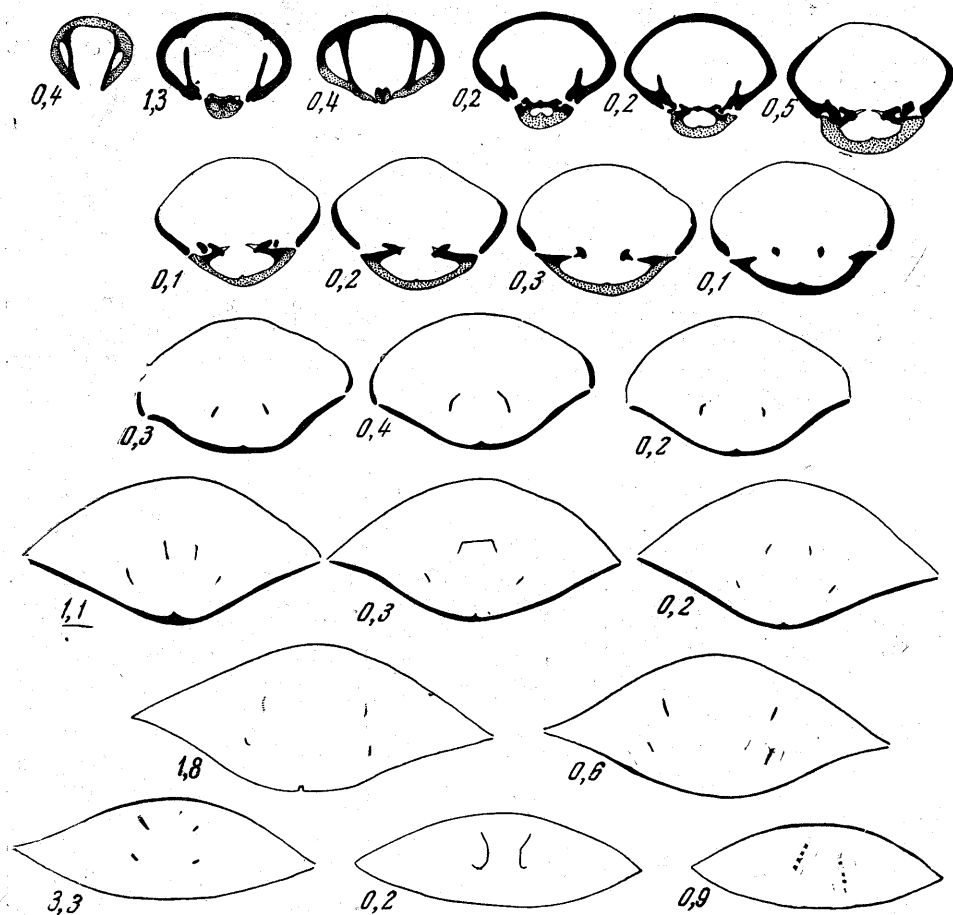


Рис. 1. Серия поперечных пришлифовок раковины *Gusarella plana* Pojarisskaja, sp. nov.; пос. Вандоб; верхний бат

Зубы гладкие. Дополнительный зубчик длинный. Зубные пластины тонкие, короткие, слабо расходящиеся. Зубные ямки глубокие, гладкие, щелевидные. Круральные основания массивные, короткие. Круральные отростки длинные, тонкие, отогнутые внутрь.

Размеры², мм:

	Д	Ш	Т	Д/Т	Ш/Т
Голотип № VI-152/1	10,3	9,2	5,2	1,98	1,76
Экз. № VI-152/10	21,2	17,7	10,1	2,1	1,75
Экз. № VI-152/11	16,6	14,5	8,2	2,0	1,76

² Приняты в статье условные обозначения: Д — длина, Ш — ширина, Т — толщина раковины.

Сравнение. От типового вида отличается уплощенной передней частью раковины, более высокой трубковидной макушкой, большим размером форамена и несколько оттянутой макушкой спинной створки. От *G. malkaensis* (Moisseiev, 1934) его отличают очертание и толщина раковины, а также строение макушки.

Геологическое и географическое распространение. Верхний бат — средний келловей; юго-западные отроги Гиссарского хребта.

Материал. 75 раковин хорошей сохранности.

Gusarella longa Prosorovskaja, sp. nov.

Табл. V, фиг. 2

Название вида от *longus lat.* — длинный.

Голотип — ЛГУ, № 299/1; юго-западные отроги Гиссарского хребта, хребет Кугитанг-Тау, сай Захарли; нижний келловей.

Описание (рис. 2). Раковина удлинненно-овальная, узкая, слабо выпуклая, почти не изменяет своих очертаний с ростом, лишь передний край постепенно вытягивается и сужается. Наибольшая ширина и толщина раковины расположены посередине. Боковая и передняя комиссуры

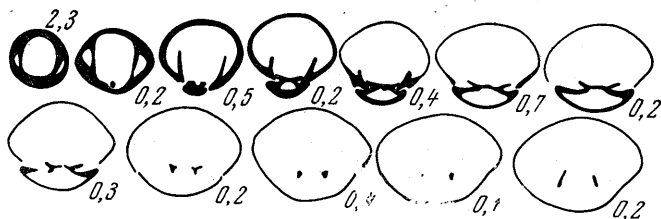


Рис. 2. Серия поперечных пришлифовок раковин *Gusarella longa* Prosorovskaja, sp. nov.; сай Захарли; нижний келловей

прямые. Брюшная створка слабо выпуклая, как и спинная, или немного больше последней. Плечики макушки у большинства экземпляров довольно острые. Форамен очень маленький. Дельтидий низкий, трапецевидный.

Зубные пластины слабо расходящиеся. Зубы топовидные, плотно входящие в узкие зубные ямки. Зубчик очень маленький. Внешние и внутренние приямочные гребни хорошо обособлены. Замочная пластина расположена высоко над дном створки. Дорсальная септа слабо развита, прослеживается только на самых начальных стадиях развития раковины. Мускульные отпечатки передних замыкателей спинной створки овальные. Паллиальные синусы слабо расходящиеся.

Размеры, мм:

	Д	Ш	Т	Д/Т	Ш/Т
Голотип № 299/1	19,6	14,0	9,7	2,0	1,4
Экз. № 299/20	20,9	14,9	10,6	2,0	1,4

Сравнение. От *G. gusarensis* (Moisseiev, 1944) описываемый отличается значительно меньшими размерами и иной формой очертания раковины. От *G. malkaensis* (Moisseiev, 1934) — более узкой и длинной раковины, меньшей выпуклостью створок, иными соотношениями параметров.

Геологическое и географическое распространение. Нижний келловей; юго-западные отроги Гиссарского хребта, хребет Кугитанг-Тау.

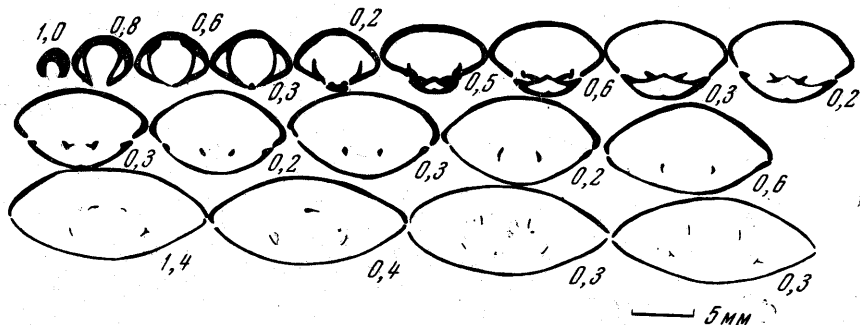
Материал. 30 экз. хорошей сохранности.

Gusarella subquadrata Prosorovskaja, sp. nov.

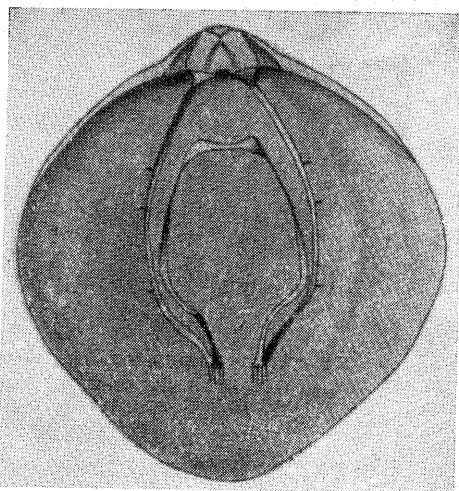
Табл. V, фиг. 3

Название вида от sub лат. — почти и quadratus — лат. квадратный.

Голотип — ЛГУ, № 299/31; юго-западные отроги Гиссарского хребта, хребет Кугитанг-Тау, сай Шержант; средний келловей.

Рис. 3. Серия поперечных пришлифовок раковин *Gusarella subquadrata* Prosorovskaja, sp. nov.; сай Шержант; средний келловей

Описание (рис. 3, 4). Молодые раковины длиной до 15—16 мм, широкие, с плавно-округленным передним краем. Очертания взрослых раковин почти квадратные, передний край оттянут и сильно сжат с боков. Раковины сильно уплощены, спинная и брюшная створки в одинаковой

Рис. 4. Реконструкция ручного и замочного аппаратов *Gusarella subquadrata* Prosorovskaja, sp. nov.; сай Шержант; средний келловей

степени слабо выпуклы. Наибольшая ширина расположена посередине раковины, а наибольшая толщина — посередине или несколько ближе к замочному краю. Боковая и передняя комиссуры совершенно прямые. Треугольная в поперечном сечении широкая макушка пронизана на конце очень маленьким круглым фораменом. Плечики макушки довольно острые.

Зубные пластины слабо расходящиеся, удлинненно-клиновидные. Зубчик мало развит. Зубные ямки узкие и глубокие. Замочная пластина несколько ниже посажена, чем у *G. longa*. Дорсальная септа развита крайне слабо.

Размеры, мм:

	Д	Ш	Т	Д/Т	Ш/Т
Голотип № 299/31	20,8	19,3	8,0	2,5	2,4
Экз. № 299/40	20,0	18,4	8,0	2,5	2,3

Сравнение. От типового вида отличается совершенно иным очертанием раковины и сильно уплощенными створками, а также значительно меньшими размерами взрослых особей.

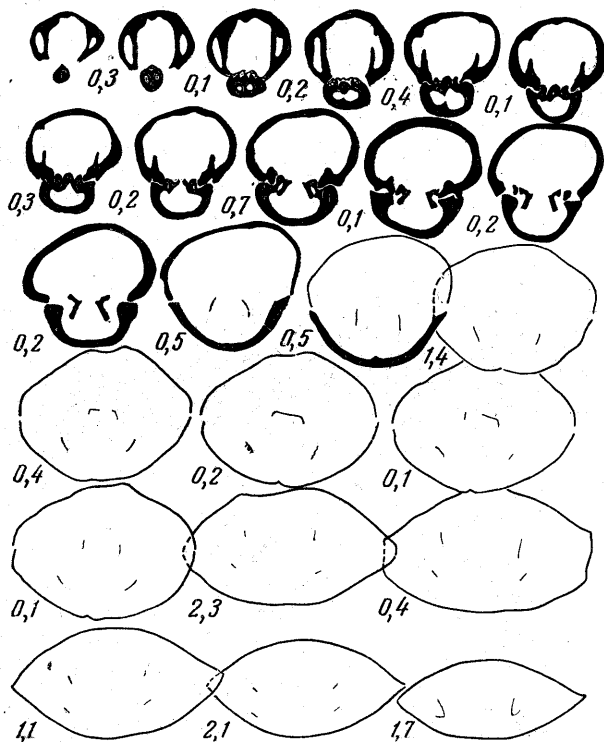


Рис. 5. Серия поперечных пришлифовок раковины *Gusarella makridini* Pojarisskaja, sp. nov.; сай Зармез; средний келловей

Геологическое и географическое распространение. Средний келловей; юго-западные отроги Гиссарского хребта, хребет Кугитанг-Тау.

Материал. 18 целых раковин хорошей сохранности.

Gusarella makridini Pojarisskaja, sp. nov.

Табл. V, фиг. 4

Вид назван в честь В. П. Макридина.

Голотип — МГРИ, № VI-152/2; юго-западные отроги Гиссарского хребта, сай Зармез; средний келловей.

Описание (рис. 5, 6). Раковина маленькая, округленно-треугольная, длина незначительно превышает ширину. Наибольшая ширина рас-

положена в передней половине раковины, а наибольшая толщина — в задней. Макушка высокая, острая, сильно загнутая. Форамен овальный. Величина макушечного угла постоянная и равна 60° . Зубы длинные, хорошо развитые, топовидные, входят в зубные ямки почти отвесно. Зубчик маленький. Паллиальные синусы брюшной створки слабо расходящиеся, начинаются они от конца срединного валика.

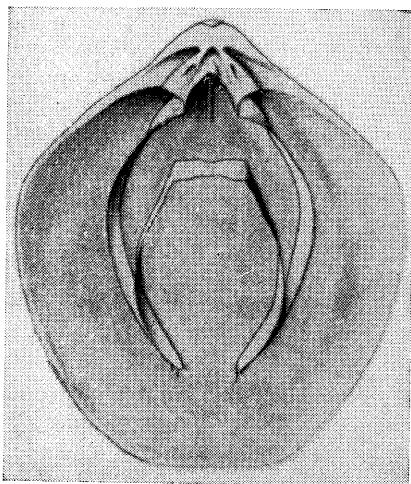


Рис. 6. Реконструкция ручного и замочного аппаратов *Gusarella makridini* Pojarisskaja, sp. nov.; сай Зармез; средний келловей

Зубные ямки глубокие, гладкие. Замочная пластина треугольного очертания, с глубокой треугольной выемкой в основании, равной половине ее длины. Круральные пластины длинные, свободно свисающие в полость спинной створки. Хорошо развита круральная полость.

Размеры, мм:

	Д	Ш	Т	Д/Т	Ш/Т
Голотип № VI-152/2	14,6	12,0	6,5	2,2	1,9
Экз. № VI-152/12	22,3	18,9	10,3	2,2	1,8

Сравнение. От типового вида отличается высокой толстой макушкой, резко выраженными округленно-треугольными очертаниями и меньшими размерами взрослых раковин.

Геологическое и географическое распространение. Средний — верхний келловей; юго-западные отроги Гиссарского хребта.

Материал. 10 экз. хорошей сохранности.

Gusarella linguata Pojarisskaja, sp. nov.

Табл. V, фиг. 5

Название вида от *lingua* лат. — язык.

Голотип — МГРИ, № VI-152/3; юго-западные отроги Гиссарского хребта, хребет Байсун-Тау; средний келловей.

Описание. Раковина небольшая, удлинненно-ромбическая, с сильно оттянутым и сжатым с боков передним краем. Наибольшая ширина раковин расположена посередине или ближе к макушке, а наибольшая толщина — в задней половине. Макушка низкая, широкая, не выступает за мыс-

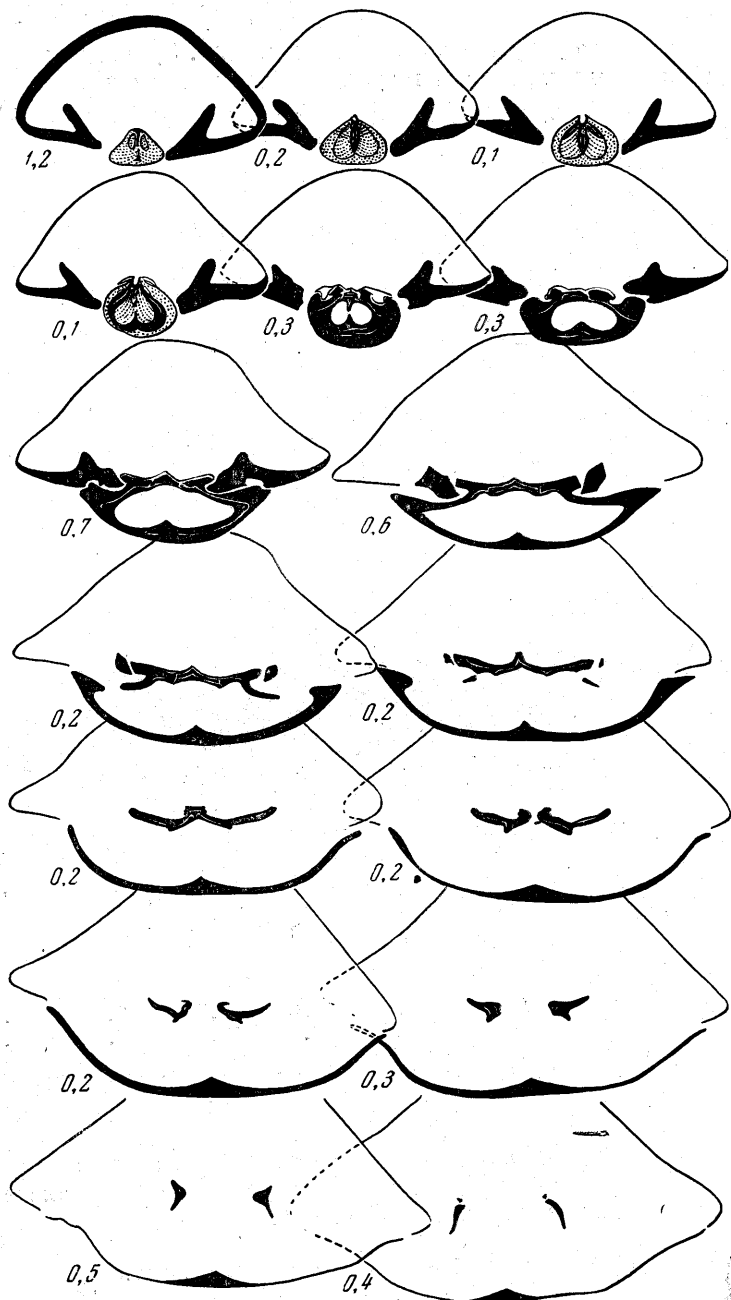


Рис. 7. Серия поперечных пришлифовок раковины *Gusarella moissejevi* Pojarisskaja, sp. nov.; сай Зармез; верхний келловей

ленное продолжение смычного края. Спинная створка слабо уплощенная. Боковая и лобная комиссуры прямые. Паллиальные синусы сходящиеся. Мускульное поле широкое, овальное, ограничено двумя тонкими тяжами паллиальных синусов. Другие признаки внутреннего строения раковины совпадают с таковыми типового вида.

Размеры, мм:

	Д	Ш	Т	Д/Т	Ш/Т
Голотип № VI-152/3	20,3	15,8	9,0	2,2	1,7
Экз. № VI-152/13	18,7	13,2	8,4	2,2	1,5
Экз. № VI-152/14	23,9	16,0	10,4	2,3	1,5

Сравнение. От наиболее морфологически близкого вида *G. rostellata* (Kitchin, 1900) отличается значительно большей шириной раковины, иным характером макушки и строением переднего края; от *G. longa* — очертанием раковины, строением переднего края, более вздутой спинной створкой; от *G. malkaensis* (Moisseiev, 1934) — очертанием раковины, строением ее переднего края и меньшей выпуклостью створок.

Геологическое и географическое распространение. Средний — верхний келловей; юго-западные отроги Гиссарского хребта, хребет Байсун-Тау.

Материал. 13 экз., из них 5 экз. хорошей сохранности, 8 экз. фрагментарны.

Gusarella moisseievi Pojarisskaja, sp. nov.

Табл. V, фиг. 6

Вид назван в честь А. С. Моисеева.

Голотип — МГРИ, № VI-152/4; юго-западные отроги Гиссарского хребта, сай Зармез; верхний келловей.

Описание (рис. 7, 8). Раковина крупная, широкая, округленно-пятиугольного очертания, наибольшая ширина и толщина раковины расположены посередине или несколько смещены к замочному краю. Макушка широкая, заостренная, несколько выступающая за пределы мысленного продолжения смычной линии. Боковые примакушечные кили хорошо выраже-

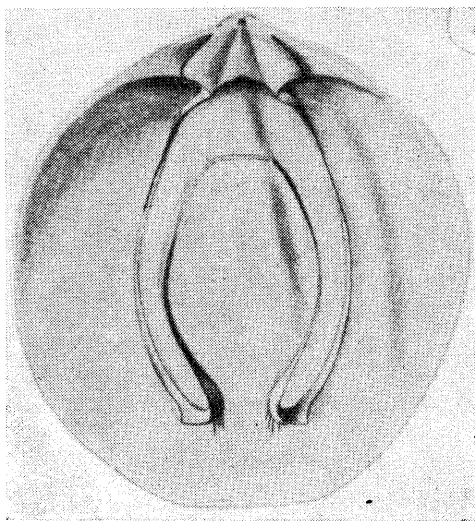


Рис. 8. Реконструкция ручного и замочного аппаратов *Gusarella moisseievi* Pojarisskaja, sp. nov.; сай Зармез; верхний келловей

ны. Форамен очень маленький, круглый. У старческих особей в передней части раковины иногда прослеживаются две едва заметные складочки. Спинная створка слабо уплощенная.

Зубы хорошо развиты, удлинненно-клиновидные, гладкие. Дополнительный зубчик хорошо выражен. Зубные пластины тонкие, короткие, расходящиеся. Зубные ямки глубокие, узкие. Мускульное поле спинной створки широкое, треугольное. Отпечатки передней пары мускулов-замыкателей каплевидные, с изогнутыми острыми концами, направленными в сторону переднего края раковины. Паллиальные синусы параллельны друг другу.

Размеры, мм:

	Д	Ш	Т	Д/Т	Ш/Т
Голотип № VI-152/4	30,9	26,1	18,5	1,6	1,4
Экз. № VI-152/15	37,2	33,6	22,8	1,6	1,4

Сравнение. Описываемый вид отличается от *G. gusarensis* (Moiss.) пятиугольным очертанием раковины, а также формой мускульных отпечатков. От весьма близкой *G. subquadrata* отличается значительно большими размерами и очертанием взрослых раковин, неравномерной выпуклостью створок, треугольным поперечным сечением брюшной створки, слегка изогнутой лобной комиссурой, более высокой и узкой макушкой.

Геологическое и географическое распространение. Средний келловей — нижний оксфорд; юго-западные отроги Гиссарского хребта и его южный склон.

Материал. 25 экз. хорошей сохранности.

Gusarella guliobensis Pojarisskaja, sp. nov.

Табл. V, фиг. 7

Название вида по р. Гулиоб.

Голотип — МГРИ, № VI-152/5; южный склон Гиссарского хребта, долина р. Гулиоб; верхний оксфорд.

Описание. Раковина маленькая, округленно-треугольная, с широкой макушкой, уплощенной в дорсально-вентральном направлении, и с сильно развитыми боковыми примакушечными киями, нависающими ложной ареей. Наибольшая ширина и толщина раковины почти равны друг другу и расположены посередине. Макушка широкая, низкая. Форамен круглый. Дельтидиальная пластина цельная, выпуклая. Отпечатки передней пары мускулов-замыкателей спинной створки имеют лопастевидную форму и тесно примыкают к срединному валику.

Размеры, мм:

	Д	Ш	Т	Д/Т	Ш/Т
Голотип № VI-152/5	14,0	12,3	7,7	1,8	1,6
Экз. № VI-152/16	15,0	12,1	8,3	1,8	1,59

Сравнение. От близкой *G. makridini* вид отличается низкой широкой макушкой, круглым фораменом и значительно большей величиной макушечного угла.

Геологическое и географическое распространение. Верхний оксфорд; южный склон Гиссарского хребта.

Материал. 57 экз.

Gusarella obruchevi Pojarisskaja, sp. nov.

Табл. V, фиг. 8

Вид назван в честь В. А. Обручева.

Голотип — МГРИ, № VI-152/6; южный склон Гиссарского хребта, долина р. Гулиоб; верхний оксфорд.

Описание. Раковина маленькая, округленная, субквадратная. Длина и ширина ее почти одинаковы. Наибольшая ширина и толщина расположены посередине или немного ближе к переднему краю. Макушка очень

низкая, широкая, выдается за смычный край и соприкасается со спинной створкой. Боковые примакушечные кили ограничивают узкие и длинные, глубокие лунки. Зубные пластины короткие, толстые, сильно расходящиеся. Паллиальные синусы длинные (более $\frac{2}{3}$ длины створки). Мускульное поле спинной створки овальное.

Размеры, мм:

	Д	Ш	Т	Д/Т	Ш/Т
Голотип № VI-152/6	22,7	19,3	12,0	1,8	1,6
Экз. № VI-152/17	14,1	13,0	7,9	1,9	1,7

Сравнение. От близкой *G. guliobensis* отличается более узкой и низкой макушкой, соприкасающейся со спинной створкой, менее развитыми боковыми примакушечными килиями и отсутствием псевдоарей. От *G. malkridini* отличается очертанием раковины, совершенно иным характером макушки, формой замочной пластины и большей величиной макушечного угла.

Геологическое и географическое распространение. Верхний оксфорд; юго-западные отроги Гиссарского хребта, хребет Байсун-Тау; южный склон Гиссарского хребта.

Материал. 209 экз.

Gusarella tubegatanensis Pojarisskaja, sp. nov.

Табл. V, фиг. 9

Название вида от сая Тюбе-Гатан.

Голотип — МГРИ, № VI-152/7; юго-западные отроги Гиссарского хребта, сая Тюбе-Гатан; верхний оксфорд.

Описание. Раковина маленькая, удлиненно-овальная, с прямым передним краем, сильно выпуклая, с небольшими синусовидными углублениями на обеих створках, невысокими килевидными складочками. Наибольшая ширина и толщина расположена посередине. Макушка маленькая, на конце трубковидно-оттянута, слегка выдается за смычный край. Ложная аррея хорошо развита. Форамен овальный. Спинная створка менее выпуклая, у переднего края образует довольно резкий перегиб. Боковая комиссура прямая, лобная — слабо синусовидно изогнутая. Зубные пластины короткие, расходящиеся. Паллиальные синусы параллельные.

Размеры, мм:

	Д	Ш	Т	Д/Т	Ш/Т
Голотип № VI-152/7	15,0	11,3	9,7	1,5	1,4

Сравнение. От типового вида отличается очертанием раковины, более широкой макушкой и наличием синусовидных углублений на обеих створках. От близкой *G. malkaensis* (Moiss.) отличается прямым передним краем, значительно большей выпуклостью створок.

Геологическое и географическое распространение. Верхний оксфорд; юго-западные отроги Гиссарского хребта.

Материал. 2 экз. хорошей сохранности.

Gusarella assakeaudanensis Pojarisskaja, sp. nov.

Табл. V, фиг. 10

Название вида по скважине Ассак-Аудан.

Голотип — МГРИ, № VI-152/8; Южный Мангышлак, скв. Ассак-Аудан, гл. 2437—2441 м; типон (?).

Описание. Раковина очень маленькая, округленная, слабо равномерно вздутая. Наибольшая ширина и толщина расположены посередине. Про-

дольное и поперечное сечения — овалыные. Макушка высокая, широкая, загнутая, сильно уплощенная в вентрально-дорсальном направлении. Макушечный угол равен 95° . Боковые примакушечные кили острые, ограничивают хорошо развитую псевдоарею. Форамен круглый.

Внутреннее строение типично для рода *Gusarella*, за исключением очень коротких, слабо расходящихся зубных пластин.

Размеры, мм:

	д	ш	т	д/т	ш/т
Голотип № VI-152/8	10,7	10,5	6,2	1,7	1,7

Сравнение. Данный вид резко отличается от других видов описываемого рода очень маленькими размерами и малой выпуклостью обеих створок раковины, округленным ее очертанием, высокой сжатой в дорсально-вентральном направлении макушкой.

Геологическое и географическое распространение. Титон (?); Южный Мангышлак.

Материал. 3 экз. хорошей сохранности.

ЛИТЕРАТУРА

- Макридин В. П. 1964. Брахиоподы юрских отложений Русской платформы и некоторых прилегающих к ней областей. «Недра», стр. 1—339.
- Моисеев А. С. 1934. Брахиоподы юрских образований Крыма и Кавказа. Тр. Всес. геол.-развед. объедин. НКТП СССР, вып. 203, стр. 1—215.
- Моисеев А. С. 1944. Юрские брахиоподы Гиссарского хребта, Кугитанга, Балхан, Туаркыра и Мангышлака. Уч. зап. ЛГУ, сер. геол.-почв. наук, вып. 11, стр. 38—70.
- Прозоровская Е. Л. 1962. Некоторые новые брахиоподы из верхнеюрских отложений Западной Туркмении. Вестн. Ленингр. ун-та, № 12, сер. геол. и географ., вып. 2, стр. 108—114.
- Kitchin F. 1900. Jurassic fauna of Kutch, Pt. 1. The Brachiopoda. Palaeontol. Indica, ser. 9, vol. 3, p. 1—87.

Ленинградский
государственный университет
им. А. А. Жданова

Статья поступила в редакцию
26 VIII 1965