

САНКТ-ПЕТЕРБУРГСКИЙ ГОСУДАРСТВЕННЫЙ УНИВЕРСИТЕТ

**ВОПРОСЫ СТРАТИГРАФИИ,
ПАЛЕОНТОЛОГИИ
И ПАЛЕОГЕОГРАФИИ**

**(посвящается 100-летию со дня рождения
профессора Г. Я. Крымгольца)**

Ответственный редактор *В. А. Прозоровский*

Санкт-Петербург
2007

ГРИГОРИЙ ЯКОВЛЕВИЧ КРЫМГОЛЬЦ – ЧЕЛОВЕК, ПЕДАГОГ, УЧЕНЫЙ

*Е. Л. Прозоровская**, *В. А. Прозоровский***

* Всероссийский геологический институт им. А. П. Карпинского

** Санкт-Петербургский государственный университет

Очерк содержит воспоминания благодарных учеников о своем учителе – профессоре Г. Я. Крымгольце. В нем приводятся отдельные моменты его жизни, научной и преподавательской деятельности.

Ключевые слова: воспоминания, учитель, научная и преподавательская деятельность.

Представляемая читателям статья не является настоящей биографией или описанием научной деятельности определенной личности. Это ностальгический очерк, достаточно отрывочные воспоминания благодарных учеников о своем учителе, старшем товарище, замечательном человеке – профессоре Григории Яковлевиче Крымгольце. Он прожил долгую, сложную жизнь, в которой были счастливые и тягостные моменты, обусловленные трудным этапом нашей страны, сказавшимся на судьбах всего поколения. Удачное трудоустройство в таких замечательных учреждениях как Всесоюзный (теперь Всероссийский) научно-исследовательский геологический институт и Ленинградский (теперь Санкт-Петербургский) университет, возможность заниматься любимой работой, прекрасные жена и дочери, и ... голодное время 1930-х годов, Великая Отечественная война и эвакуация, карьерные сложности и пр., и пр. Но этот отрезок времени от студенческих лет до прощания со всеми постоянно был заполнен самоотверженным трудом, от которого остались сотни книг и статей (Прозоровская, 1979, 2000), но главное – воспоминания многочисленных учившихся у него, прямых учеников и последователей об этом удивительном человеке и о его заботах и заветах.

Григорий Яковлевич Крымголец родился 20 января 1907 г. (7 января по старому стилю) в 7 часов вечера, в воскресенье, в семье служащего Симферопольского отделения Азовско-Донецкого коммерческого банка Якова Владимировича Крымгольца и преподавательницы французского языка Доры Григорьевны (в девичестве – Виторгон), в Симферополе.

Детство его пришлось на бурное начало XX столетия. Он видел кортеж последнего царя в 1913 г. – году 300-летия царствования Романовых. Позже в 1918 г. (?) видел белого генерала-вешателя, выведенного под фамилией Хлудова в «Беге» М. Булгакова, и оккупацию Крыма немцами, в 1920 г. – бойцов Красной Армии, возвращающихся после войны с Польшей. В Симферополе он кончил реальное училище, а затем общеобразовательный техникум и в 1923 г. поступил в Крымский университет. Он рано потерял отца, умершего от сыпного тифа, и воспитывался матерью, ее братом и бабушкой. Судя по всему, это была дружная, заботливая семья, привившая младшему ее члену качества, отличавшие Григория Яковлевича в течение всей его жизни: спокойствие, уважение к окружающим, отсутствие стремления выделиться, некоторая замкнутость, чрезвычайная скромность, огромная ответственность и трудолюбие.

Родной город сыграл важную роль в выборе профессии мальчика. Улицы города в юго-западной части проходили по бронированным склонам палеогеновых известняков, часто врубаясь в них в виде узких ущелий. Известняки были переполнены раковинами нуммулитов, которые ребята собирали во время прогулок. Однако, скорее всего, на выбор геологии как основного занятия Григория Яковлевича повлияли школьный учитель естествознания, бывший горный инженер, совершавший с ребятами экскурсии в

окрестности города, и, наверное, участие в занятиях естественно-исторического кружка «Дома будущих граждан» (скаутской организации), который возглавляли будущий академик Д. И. Щербаков, а позже Б. А. Федорович, впоследствии большой друг Григория Яковлевича. В этом кружке Григорий Яковлевич познакомился со своей будущей супругой Валентиной Ипатьевной Ступниковой.

Геология в Крымском университете в начале 20-х годов была едва ли не самой представительной в России. В нем преподавали В. А. Обручев, А. Е. Ферсман, Д. И. Щербаков и др., ректором был В. И. Вернадский. Но в конце 1923 г. Крымский университет закрыли и студентов, в том числе Г. Я. Крымгольца и В. И. Ступникову, перевели в Петроградский университет, на естественное отделение физико-математического факультета.

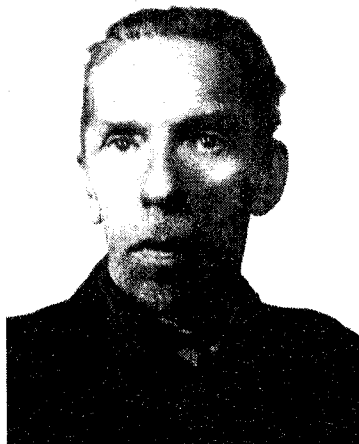
В Петрограде симферопольцы влились в относительно многочисленный отряд студентов, обрели настоящих друзей и прекрасных преподавателей. Лекции и занятия у них вели П. А. Православлев, Ф. Ю. Левинсон-Ленинг, М. Э. Янишевский, Я. С. Эдельштейн, О. М. Аншелес, В. Ф. Пчелинцев и многие другие, не менее опытные профессора и доценты. Григорий Яковлевич своими непосредственными учителями считал академика А. А. Борисяка (то ли он тоже читал лекции в университете, то ли студент посещал лекции академика в Горном институте) и профессора В. Ф. Пчелинцева, с которым связаны его учебные практики и первые экспедиции.



Валентина Ипатьевна Ступникова – жена Г. Я. Крымгольца (Ленинград, 1980-е годы).



Академик А. А. Борисяк
(1872–1944).



Профессор В. Ф. Пчелинцев
(1887–1969).

В. Ф. Пчелинцев в 1925 г., впервые для геологов ЛГУ, вывез небольшую группу студентов в Крым на учебную практику. Она проходила в горах первой гряды Крымских гор над Алуштой и надолго запомнилась им. В следующие годы эта группа в несколько расширенном составе вновь практиковалась на Южном берегу Крыма. Вероятно, сту-

денты преимущественно занимались описанием разрезов и сбором гастропод и рудистов, изучением которых серьезно интересовался их руководитель – Владимир Федорович Пчелинцев. Жили ребята в основном в Гурзуфе, откуда регулярно поднимались на Яйлу и куда затем в конце дня или после нескольких ночевков в пещерах спускались на плато. И. Ф. Пустовалов как-то вспоминал, что Григорий Яковлевич учил всех спускаться бегом по склону (флишевой таврической свиты ?), опираясь на палку.

Крымские практики приучили участников к полевым методам геологических исследований, к работе в горах и условиям часто нелегкой своим бытом экспедиционной жизни. Все они затем увлеклись геологией и много времени проводили в разездах.

В 1929 г. Ленинградский университет выпустил первый в стране массовый контингент геологов (Вялов и др., 1996). Их было около 30 – петрографов, литологов, гидрогеологов, минералогов, но больше всего было биостратиграфов-палеонтологов. И это понятно. Страна готовилась к проведению геологических съемок территории всего Советского Союза, и ей нужны были легенды для карт самого разного масштаба. Многие выпускники того выпуска стали широко известными специалистами, руководителями геологических организаций, профессорами и ведущими в своей области специалистами. Академик УССР О. С. Вялов, профессор Н. П. Луппов, А. Г. Эберзин, В. С. Слодкевич, выдающийся знаток меловых двустворок Т. А. Мордвилко, одна из основных отечественных специалистов неогена и его фауны А. П. Ильина и др.

Со студенческих лет многие учащиеся ЛГУ вели самостоятельную научную работу в Геолкоме и других геологических организациях. Григорий Яковлевич, возможно, под влиянием В. Ф. Пчелинцева, увлекся биостратиграфией мезозоя. Он детально обработал коллекции верхнеюрских белемнитов различных районов Русской платформы, и в год окончания университета вышла из печати его первая монография «Верхнеюрские *Cylindroteuthinae* Тимана, бассейна р. Сысолы и Оренбургской губернии» (1929).

Успешно закончив университет, Г. Я. Крымголец, как и большинство его однокурсников, перешел на работу в Геолком. С этим учреждением в дальнейшем была связана вся его научная жизнь: и тогда, когда он был в его штате, и тогда, когда перешел трудиться в университет. Геолком, затем Институт геологической карты, ЦНИГРИ, ВСЕГЕИ служил и до сих пор служит настоящим штабом отечественной геологии. До недавнего времени это был самый крупный в мире центр научной геологии с одним из самых больших геологических музеев и огромной, практически всеохватывающей специальной библиотекой. Недаром многие его служащие отказывались от очень престижных предложений перейти в другие учреждения с получением почетных званий и высоким материальным обеспечением, чтобы остаться среди замечательного коллектива сотрудников ВСЕГЕИ и его интеллектуального потенциала. Особенно сильны были позиции этого института в геологической съемке, стратиграфии, палеонтологии, тектонике и разработке методов поисков самых различных видов месторождений полезных ископаемых.

Едва поступив во ВСЕГЕИ, Григорий Яковлевич был отправлен в экспедицию в пустынный горный район Западной Туркмении – в горную область Большой Балхан. Это территория развития преимущественно мезозойских, юрско-меловых морских отложений, слагающих обрывистые хребты, возвышающиеся более чем на тысячу метров, среди выжженных солнцем безводных пространств. До посещения Крымгольца Большой Балхан обследовался кратковременными маршрутами по случайным направлениям Н. И. Андрусовым, Л. А. Никитюк, был схематично закартирован Н. И. Никшичем и В. Н. Огневым в масштабе 1:200 000 для гидрогеологических целей.

Экспедиция возглавлялась Крымгольцем, коллектором в ней была, также только что окончившая вуз, Л. Д. Кипарисова, ставшая впоследствии известным специалистом

стратиграфии и фауны триасовой системы. Кроме них в нее входили проводник туркмен, достаточно преклонного возраста, – владелец верблюда и ишака. В результате были проведены маршруты, пересекавшие структуру с севера на юг, почти в центре этой горной страны.

Нельзя не восхищаться упорством этих молодых, только начинающих свою профессиональную деятельность людей. Сильная жара, ежедневно превышающая +40 °С в летние месяцы, чрезвычайно редкие родники и колодцы (по маршруту экспедиции их было всего 4 на почти 100 км), обрывистые склоны километрового подъема, многочисленные очень ядовитые змеи и насекомые, часто свирепые ветры, несущие тучи горячего песка и даже гравия, и практически безлюдная местность. Несмотря на все трудности, они сумели составить два детальных разреза, к слоям которых были тщательно привязаны образцы огромного количества разнообразных органических остатков верхней части юрской и нижней – меловой систем, а также характерных горных пород. Впоследствии опубликованные обработанные материалы стали основой всех дальнейших исследований этой интересной и геологически сложной системы хребтов Большого Балхана.

Затем Г. Я. Крымгольц и Л. Д. Кипарисова переехали в Центральный Копетдаг, где к ним присоединился их научный руководитель В. Ф. Пчелинцев, и они продолжили работу по составлению детальных разрезов верхней юры и нижнего мела Туркмении. Их достижения позже были опубликованы в большой монографии, ставшей одной из классических работ по геологии Туркмении (Пчелинцев и Крымгольц, 1934).

В последующие годы Григорий Яковлевич летом совершал полевые работы в Юго-Восточном Памире с В. Ф. Пчелинцевым и полностью самостоятельно в Крыму и на Северном Кавказе. Возвращаясь в Ленинград, он обрабатывал собранные материалы и готовил их к публикации в виде специальных статей и монографий (см. Прозоровская, 1979, с. 10).

Одновременно, начиная с 1932 г., он по совместительству начинает преподавательскую деятельность в Ленинградском университете. К этому времени геология, временно выведенная как направление из ЛГУ в 1931 г., вернулась, стала самостоятельным факультетом и, вероятно, испытывала острый дефицит преподавателей. С самого начала Г. Я. Крымгольц стал вести занятия по исторической геологии, и эта дисциплина была его главным курсом на протяжении всего пребывания в университете.

Великая Отечественная война резко изменила налаженную жизнь большинства советских граждан. Григорий Яковлевич вместе с еще несколькими сотрудниками ВСЕГЕИ (Н. П. Лупповым, М. П. Сукачевой, Е. А. Худобиной, А. И. Смолкой и др.) был направлен в Туркмению для усиления местной геологической службы и ее сырьевой базы, необходимой для помощи фронту. Вместе с Крымгольцем в Туркмению отправилось и все его семейство: супруга Валентина Ипатьевна Ступникова и дочери Лена и Маша. Вначале они жили в маленьком поселке Джебел, притулившимся к северному подножью Большого Балхана. В то время (1941–1942 гг.) это был настоящий аул у железной дороги Красноводск–Ашхабад, состоящий из саманных маленьких домиков и юрт, разделенных саманными дувалами (заборами). Все строения стояли на песке, неоднократно переносившимся по воздуху частыми ураганными ветрами. Отдельные деревья, полное отсутствие травы и лишь заросли саксаула и тамариска на окраинах поселка... Об этом у В. И. Ступниковой сохранились весьма мрачные воспоминания. Позже, провожая нас в экспедицию на Большой Балхан, она напутствовала отъезжающих: имейте в виду, там нет никаких строений, кроме отдельных станционных построек у железнодорожного полотна, необходимы очки-консервы для защиты глаз от свирепых ветров, шляпа и специальная одежда, предохраняющая от палящего солнца, и пр., и пр.



В. И. Ступникова, Лена и Маша – дочери Валентины Ипатьевны и Григория Яковлевича (Ашхабад, 1944 г.).

Через некоторое время семья Крымгольца переехала в Ашхабад, в более благоустроенные условия.

Во время Великой Отечественной войны в Туркмении собрался сильный геологический коллектив, состоящий из туркменских и прикомандированных геологов из Москвы, Ленинграда, Киева и др. Ведя интенсивные разнообразные исследования, они значительно расширили и углубили знания о геологическом строении, закономерностях развития и месторождениях различных полезных ископаемых этого сурового и геологически чрезвычайно слабоизученного края.

Григорий Яковлевич участвовал в геолого-съёмочных работах Большого и Малого Балханов, Кугитанга, Питнякского района, Бадхыза и др. За военные годы он исследовал всю Туркмению. Рассказывал, как, обследуя угольные проявления на Большом Балхане, они проводили маршруты ночью, когда было не так жарко и черные угольные пласты резче выделялись на светлом фоне вмещающих пород. Им были установлены в верхнеюрских известняках Кугитанга рифовые горизонты, явившиеся в последующем вместилищами нефти и газа, месторождения которых были открыты в 1970–1990-х годах. Рассказывал Григорий Яковлевич и о бытовых трудностях полевых будней. Очень сложно было с продовольствием, полевики вынуждены были восполнять запасы продуктов охотой, далеко не всегда удачной. Так, в одной из полевых партий на Бадхызе Крымголец наблюдал «стадо» черепах, привязанных к колышкам у палаток в ожидании их употребления в пищу. Помимо полевых исследований в Ашхабаде геологи занимались военной подготовкой, участь, в частности, ползать по-пластунски на центральной площади города.

Как часто бывает, пережитые трудности постепенно превращаются в ностальгические воспоминания и место, в котором они были пережиты, становится если не любимым, то, во всяком случае, приятным. Так, вероятно, произошло и с супругами Крымголец. Во всяком случае Григорий Яковлевич в дальнейшем неоднократно посещал Туркмению и руководил работами своих учеников, продолжавших изучать ее геологию.

В 1944 г. Г. Я. Крымголец с семьей возвратился в Ленинград и продолжил свою службу во ВСЕГЕИ. Однако тяготы и лишения военных лет сказались на его здоровье,

что привело к ограничению его пребывания в горных районах. И в 1948 г. он вынужден был целиком перейти на преподавательскую работу доцентом на кафедру исторической геологии геологического факультета ЛГУ, связь с которой прерывал только во время войны. Перейдя в университет, Григорий Яковлевич до конца жизни не оставлял сотрудничества со ВСЕГЕИ, часто участвовал в обсуждении различных проблем, заседаниях, конференциях и публиковал совместные труды.

В 1957 г. в недавно образованном Межведомственном стратиграфическом комитете (МСК) СССР создаются постоянные комиссии по стратиграфии геологических систем. Председателем юрской комиссии был избран Г. Я. Крымголец. Эту, одну из наиболее образцово организованных комиссий, он успешно возглавлял до 1985 г., когда был переведен в статус почетного председателя.

Первые годы работы в университете были едва ли не самыми плодотворными в жизни Г. Я. Крымгольца. Он создает и редактирует тома «Атласа руководящих форм СССР», т. VIII и IX (1948, 1949), издания отдельных томов «Геологии СССР» (1949, 1957), «Основы палеонтологии (головногие моллюски)» (1958), многочисленные статьи и т. п. Он руководит подготовкой диссертаций многих аспирантов, курсовыми и дипломными работами студентов, участвует в руководстве учебными практиками. При этом он постоянно читает лекции по исторической геологии, дополнительные главы по исторической геологии (мезозой), ведет стратиграфический практикум, оппонировал на защитах диссертаций и пр., и пр.

В 1948–1965 гг. кафедра переживала свой расцвет. Ее заведующий проф. С. С. Кузнецов стремился иметь хороших специалистов по геологии всех геологических эр. Ему удалось в этом направлении многое. Вернувшийся с фронта и быстро защитивший кандидатскую диссертацию А. Д. Миклухо-Маклай, несмотря на относительную молодость, был одним из лучших знатоков палеозоя. Г. Я. Крымголец прекрасно знал мезозой. И. А. Коробков был едва ли не самым сведущим в стратиграфии и палеонтологии моллюсков кайнозоя. Им прекрасно помогали Н. К. Горн, фанатично преданные кафедре Н. А. Баулер и Е. С. Порецкая. Вероятно, в те годы кафедра исторической геологии ЛГУ была одной из сильнейших в Советском Союзе. Был в ее составе и А. А. Алейников – специалист по четвертичному периоду. И только специалиста по докембрию не удалось С. С. Кузнецову раздобыть.

Столь сильный коллектив поддерживался также большим количеством очных и заочных аспирантов.

Все основные преподаватели кафедры были совершенно разными людьми. А. Д. Миклухо-Маклай – большой, энергичный, громкогласный, вспыльчивый, нетерпеливый, нетерпящий возражений, чрезвычайно требовательный как к своим подопечным – аспирантам и студентам, так и к себе.

И. А. Коробков – внешне настоящий чеховский интеллигент – невысокий, худой, с бородкой клинышком. Тихо говорящий, но также чрезвычайно настойчивый и требовательный, тоже не любящий возражений, хотя и придерживался других, чем Миклухо-Маклай, взглядов на многие основы геологии. Он по своим занятиям и привязанностям был одним из самых крупных настоящих палеонтологов на факультете и в стране. Поэтому его переход на должность заведующего кафедрой палеонтологии в 1961 г. был вполне оправдан.

Г. Я. Крымголец занимал рабочее место в центре кабинета, как бы разделяя горячих и часто ожесточенно спорящих коллег. Он никогда не повышал голос, всегда был спокоен и приветлив, внимателен ко всем, будь то заезжий академик или любой студент. Он, как правило, не вступал в споры с коллегами, но также был принципиален в профессиональных вопросах, хотя и допускал иные мнения по ним. Его лекции по форме



Кафедра исторической геологии Ленинградского университета.

Слева направо: 1-й ряд: А. Д. Миклухо-Маклай, И. А. Коробков, А. П. Гагарская, С. С. Кузнецов, Н. А. Баулер, Н. К. Горн, Г. Я. Крымголец; 2-й ряд: ?, Я. Ф. Поршнякова, Е. В. Мамонтова, Б. В. Поярков, Е. С. Порецкая, Л. Н. Успенский, А. А. Олейников; 3-й ряд: Л. В. Кушнар, Л. Коханова, В. А. Белова, Н. П. (Васильева) Ковалева.



Аспирантка Г. Я. Крымгольца Нгуен Май с портретом руководителя, написанном во Вьетнаме.

были суховаты и скучноваты, но, если внимательно слушать лектора, они поражали насыщенностью и глубиной сообщаемого материала. У Г. Я. Крымгольца было, вероятно, больше, чем у всех остальных преподавателей кафедры, подопечных. Одних аспирантов официально он выпустил более 50. А сколько было неофициальных, соискателей и пр., не говоря уже о тех, кто писал у него курсовые, дипломные и другие работы? Ко всем Григорий Яковлевич относился одинаково внимательно и заинтересованно. Он серьезно слушал сообщаемые мнения, спокойно и, не настаивая на своем, советовал (кстати, его советы почти всегда оказывались единственно правильными) и очень тщательно редактировал подаваемые ему тексты. Поражало знание им литера-

туры и мест, где находится та или иная книжка или статья. В отличие от своих коллег, Григорий Яковлевич очень редко настаивал на соблюдении точных сроков сдачи и формальных требований к работам своих подчиненных. Он считал, что главное – это качество ее, а все остальное – объем, сроки готовности, очередность разделов – дело автора. Все это и прежде всего отношение к заинтересованным людям создавало высокое уважение и любовь всех, кто нуждался в профессоре, и поэтому стремящихся к нему было так много.

Мы, авторы настоящей статьи, попали в сферу его обучения в разное время. Первая писала у него курсовые работы на III и IV курсах, направлялась им в экспедиции в Якутию, на производственные практики, готовила под его руководством диплом. Затем она была аспиранткой Григория Яковлевича и успешно защитила кандидатскую диссертацию одной из первых на нашем курсе. Второй был включен в группу Крымгольца после окончания факультета, когда был оставлен, вместе с супругой, при кафедре в составе Туркменской экспедиции ЛГУ, работавшей по договору со ВСЕГЕИ в только что созданной очень крупной Среднеазиатской экспедиции. И хотя он не был аспирантом Г. Я. Крымгольца, но подготовкой и удачной защитой кандидатской и докторской диссертаций во многом обязан ему, так же как и в подготовке своих публикаций.

Думаю, что не менее нас благодарны ему за руководство и наставничество Б. Г. Пирятинский, В. А. Коротков, К. Н. Аманниязов и многие, многие другие, которых он пестовал.

С самого начала создания в Туркменскую экспедицию, кроме нас, вначале входила Екатерина Сергеевна Порецкая, исключительный человек и специалист. В группе была создана, конечно, под влиянием Григория Яковлевича, атмосфера доброжелательности, товарищества, взаимопомощи. Научный руководитель очень тактично опекал нас, готовя к предстоящим полевым работам профессиональными и бытовыми советами, указаниями на книги и статьи, с которыми стоит предварительно познакомиться, и т. п. В то же время, уже в начале нашей совместной деятельности, он совершенно не ограничивал наши инициативы, соглашаясь или подправляя возникавшие предложения.

Начинали мы трудно. Вся экспедиция, состоящая вначале из нас двоих, была практически лишена снаряжения, транспорта, которыми обеспечивало ВСЕГЕИ по «остаточному принципу». Целый месяц мы проторчали в Ашхабаде в ожидании экипировки и только в начале сентября перебрались в г. Небит-Даг, основной пункт первого года наших работ. Там мы наняли двух мальчиков-рабочих и повариху, и туда к нашей радости приехал Григорий Яковлевич.

Помним, как мы старались отметить приезд нашего шефа. В местном ресторане заказали столик, шампанское. Здесь выяснилось, что Григорий Яковлевич совсем не употребляет алкоголь и является очень простым, компанейским и совсем нетребовательным в быту человеком. Затем, в первые годы наших работ в Туркмении, он неоднократно ненадолго приезжал к нам, участвовал в маршрутах, исподволь направляя наши исследования. Эти посещения всегда отличались удивительно спокойной, деловой и плодотворной обстановкой в нашем небольшом коллективе, несмотря на всякие, иногда даже трагические обстоятельства бытия.

Григорий Яковлевич научил нас обязательно подведению итогов в конце дня и разработке перспектив работы следующего дня накануне. В маршруте он ненавязчиво сообщал нам свои наблюдения, но никогда не диктовал и не производил придирчивой проверки наших дневников. Несмотря на то, что, особенно в первые сезоны, мы по сути повторяли маршруты Крымгольца прошлых лет, он не настаивал на получении тех же выводов, которые когда-то были сделаны им раньше.

Нельзя не вспомнить его постоянную, истинно отеческую, заботу о нас всех. Он очень переживал вместе с нами неожиданный приступ аппендицита коллектора Пети Борина, который случился в сотне километров от больницы, когда никакого транспорта у нас не было. С трудом удалось добыть в недалеком расположенном колхозе машину и отвезти больного в Небит-Даг. Там его сразу же прооперировали, и мы все навещали его в больнице после возвращения из маршрута. Оставаясь иногда в лагере, Григорий Яковлевич всегда готовил нам чай и обед ко времени нашего возвращения.

Г. Я. Крымголец не только заботился о своих подопечных, но и защищал их от несправедливых нападков. Так едва ли не единственный раз мы видели его взбешенным. После возвращения из экспедиции первого сезона мы докладывали результаты своих работ и честно сказали о пропусках наблюдений в местах развития каменных осыпей на крутых горных склонах. Нас обвинили в недобросовестности, в том, что мы не пробивались сквозь панцирь сцементированных обломков, а также в том, что не были знакомы с фондовыми материалами одной дамы из ВНИГРИ (позже оказалось, что их и не было). Вот тогда после заседания Григорий Яковлевич взволнованным голосом заявил научному руководителю Среднеазиатской экспедиции ВСЕГЕИ проф. Н. П. Луппову, что если ему и его сотрудникам не доверяют, то он будет настаивать на расторжении договора. Николай Павлович просил Крымгольца не обращать внимания на частные и непродуманные замечания, и больше ничего подобного не случилось.

Убедившись, что дела в Туркменской экспедиции идут нормально, Григорий Яковлевич устранился от постоянного руководства ее работами, хотя продолжал активно интересоваться результатами исследований.

Жизнь на кафедре постепенно менялась. Ушел на кафедру палеонтологии И. А. Коробков, умер А. Д. Миклухо-Маклай, а в 1972 г. был незаслуженно уволен из университета С. С. Кузнецов. Казалось бы, заведующим кафедрой исторической геологии должен был стать ученый, пользующийся огромным авторитетом в мире, блестяще защитивший еще в 1962 г. докторскую диссертацию Г. Я. Крымголец, взявший к тому же на себя многие курсы, преподававшиеся ушедшими членами кафедры. Однако существовавшие тогда правила не позволили ему занять этот пост. На должность заведующего был приглашен профессор Г. С. Поршняков, к счастью, прекрасный ученый и замечательный человек, понимавший несправедливость случившегося и всячески подчеркивающий свое уважение Григорию Яковлевичу.

Г. Я. Крымголец в 1970–1990-е годы, помимо преподавания и руководства аспирантами, сосредоточил свои научные интересы на стратиграфии и палеогеографии вообще и особенно своей любимой юрской системы. Он проводил целый ряд пленарных заседаний юрской комиссии МСК, на которых решались кардинальные вопросы ее расчленения и корреляции, участвовал и организовал ряд международных конференций и экскурсий. Последние, как все, чем он руководил, были проведены безукоризненно. Выходят в свет крупные обобщения «Геологии СССР», «Стратиграфии СССР», Объяснительные записки к унифицированным стратиграфическим схемам юры Средней Азии, Кавказа и др., в которых он был автором или редактором. Наконец, в 1982 г. была опубликована книга «Юрские зоны в СССР», написанная коллективом специалистов во главе с Г. Я. Крымгольцем (научным ее редактором и автором нескольких глав) и М. С. Месежниковым. Эта работа впервые в мире осуществила анализ зональных подразделений на огромной территории СССР. Естественно, она вызвала большой интерес в мире и в 1988 г. была издана на английском языке в Соединенных Штатах Америки. Примеру этой работы последовали затем члены триасовой комиссии (редактор А. И. Жамойда), меловой (нижнемеловой отдел – редактор В. А. Прозоровский) и

сотрудники отдела палеонтологии и стратиграфии ВСЕГЕИ для всего фанерозоя (редактор А. Н. Олейников).

Вокруг Григория Яковлевича постепенно сложился тесный круг его единомышленников, младших друзей, формальное и неформальное общение которых, безусловно, способствовало взаимному обогащению и успехам каждого из его членов. В свой день рождения, 20 января, он регулярно, на протяжении многих лет собирал наиболее близких ему людей у себя на улице Ленсовета. Главой стола была Валентина Ипатьевна – исключительно доброжелательная, радушная, хлебосольная. Она обладала огромными познаниями в различных областях знаний и постоянно была в курсе всех современных интересов общества. Проблемы геологии, минералогии, литературы, театра, моды, спорта чрезвычайно интересовали ее, и она горячо обсуждала их с гостями. Так, например, когда все «заболели» канадским хоккеем, она очень серьезно со знанием дела по телефону обсуждала успехи нашей сборной, поступки отдельных игроков и недобросовестность судей. Будучи блестящей хозяйкой, она ко всем таким праздникам готовила разнообразные, часто экзотические для нас салаты и блюда, в создании которых ей помогали ее дружные дочери – геологи Лена и Наташа и филолог Маша, а также их мужья и внуки.



Дочери Г. Я. Крымгольца.
Слева направо: Маша, Лена, Наташа.



Григорий Яковлевич с дочерьми и внуками.
Рядом с отцом Наташа; стоят слева направо: Катя,
Ксюша (внучки), Маша (дочь), Артем (внук).

В результате такие застолья проходили всегда очень тепло и весело, что еще больше объединяло всех участников. Среди них постоянно были супружеские пары Месежниковых, Ростовцевых, Пирятинских, Шульгиных, Прозоровских, к которым иногда присоединялись Поршняковы, Зесашвили, Станкевичи, В. А. Коротков и др.

В последний раз мы собирались за этим гостеприимным столом в день 90-летия хозяина. К сожалению, среди нас уже не было Валентины Ипатьевны, Лены Крымголец, М. С. Месежникова, Н. И. Шульгиной, но тем не менее вечер, как и все предыдущие, навсегда останется в нашей памяти с огромной благодарностью и любовью к замечательному семейству Крымголец–Ступниковой.

Прошло уже почти 10 лет, как нет с нами Григория Яковлевича Крымгольца, но мы – ученики, воспитанники и тесно общавшиеся с ним коллеги – не забываем его. В своей работе и мыслях продолжаем советоваться с ним, вспоминать его и благодарить судьбу за то, что она свела нас с таким прекрасным человеком и великолепным ученым.

Summary

Prozorovskaya E. L., Prozorovsky V. A. Grigoriy Yakovlevitz Krymholz – personallity, teacher, scientist.

This article is fragmentary information and memoirs of the grateful pupils about their teacher, remarkable man – professor G. Ya. Krymholz. There are some moments of his life, his scientific activity and teaching.

Key words: Memory, Teacher, Scientific, Teaching, Activity.

Литература

Атлас руководящих форм ископаемых фаун СССР. Т. 8 / Ред. Г. Я. Крымгольц. М.; Л.: Госгеолиздат, 1947. 278 с.

Атлас руководящих форм ископаемых фаун СССР. Т. 9 / Ред. Г. Я. Крымгольц. М.; Л.: Госгеолиздат, 1949. 331 с.

Вялов О. С., Ильина А. П., Крымгольц Г. Я. Из истории отечественной палеонтологии и стратиграфии // Стратиграфия. Геол. корреляция. 1996. Т. 4, № 4. С. 109–111.

Геология СССР. Т. IX. Северный Кавказ. Ч. 1. Нижняя – средняя юра. М.; Л.: Изд-во геол. лит-ры Мингео СССР, 1947. С. 128–155.

Геология СССР. Т. XXII. Туркменская ССР. Ч. 1. Юрская система. М.: ГНТИ лит-ры по геологии и охране недр, 1957. С. 80–131.

Зоны юрской системы в СССР / Отв. ред. Г. Я. Крымгольц. Тр. МСК, 1982. Т. 10. 191 с.

Крымгольц Г. Я. Верхнеюрские Cyllindroteuthinae Тимана, бассейна Сысолы и Оренбургской губернии // Изв. Геолкома. 1929. Т. XLVIII, № 7. С. 103–142.

Основы палеонтологии. Моллюски. Головоногие. М.: Изд-во АН СССР, 1958. Мезозойские Аммоидеи. Наружнораковинные. С. 15–85; Внутреннераковинные. С. 147–180.

Прозоровская Е. Л. Значение работ Г. Я. Крымгольца в познании стратиграфии и палеонтологии мезозоя СССР // Вопросы стратиграфии / Под ред. Г. С. Поршнякова. Л.: Изд-во Ленингр. ун-та, 1979. Вып. 2. С. 5–11.

Прозоровская Е. Л. Роль работ Г. Я. Крымгольца в изучении мезозойской эратемы // Вопросы стратиграфии и палеонтологии / Под ред. Г. Н. Киселева, А. В. Попова, В. А. Прозоровского. СПб.: Изд-во С.-Петерб. ун-та, 2000. С. 15–19.

Пчелинцев В. Ф., Крымгольц Г. Я. Материалы по стратиграфии юры и нижнего мела Туркмении // Тр. ВГРО НКТП СССР. Л.; М.; Новосибирск: ОНТИ НКТП СССР, 1934. Вып. 210. 217 с.

The Jurassic Ammonite Zones of the Soviet Union / Eds.: G. Ja. Krymholz, M. S. Meseznikov, G. E. G. Westermann. Boulder: Geol. Soc. of America, 1988. 116 p.